

---

# **SISTEM INFORMATIC UNIC INTEGRAT AL ASIGURĂRILOR DE SĂNĂTATE DIN ROMÂNIA**

---

**Gestiunea serviciilor de recuperare a sănătății în  
ambulatorii la nivel CNAS  
Manual de utilizare**

---

Versiune document: 1.2 RELEASED

Creat: 21.09.2007

Ultima actualizare: 24.07.2009

---

Acest document a fost realizat și avizat de:

	Nume	Funcție
<b>ELABORAT</b>	Mariana NICULA	BA
	Sergiu MIHALCEA	SD
<b>VERIFICAT</b>	Maria HORNEȚ	Analist
<b>APROBAT</b>	Viorica MANEA	Responsabil cu Controlul și Asigurarea Calității

Lista schimbărilor efectuate în document în urma reviziilor:

Versiune	Data	Descriere
0.1 DRAFT	21.09.2007	Structura documentului
0.2 DRAFT	24.09.2007	Actualizare
1.0 RELEASED	11.10.2007	Versiune finală
1.1 RELEASED	13.06.2008	Versiune actualizată
1.2 RELEASED	24.07.2009	Actualizare capturi ecran

Documente Referite

Titlu	Data	Versiune
MR_04_011_RecuperareAmbulatorii.doc	23.07.2009	1.2 RELEASED

## CUPRINS

Cuprins .....	3
Lista Figurilor .....	4
<b>1. Scop .....</b>	<b>5</b>
<b>2. Termeni utilizați .....</b>	<b>5</b>
<b>3. Cataloage specifice ambulatoriilor de recuperare .....</b>	<b>6</b>
3.1. TIPURI DE SERVICII DE RECUPERARE .....	6
3.1.1. Lista tipurilor de servicii de recuperare.....	6
3.1.2. Ecran de detaliu tip serviciu de recuperare.....	6
3.2. SERVICII DE RECUPERARE .....	7
3.2.1. Adăugarea unui serviciu de recuperare.....	7
3.2.2. Modificarea unui serviciu de recuperare .....	9
3.2.3. Ștergerea unui serviciu de recuperare.....	9
3.2.4. Adăugarea unei valori pentru un serviciu medical de recuperare .....	10
3.2.5. Modificarea valorii unui serviciu medical de recuperare.....	11
3.2.6. Ștergerea unei valori asociate unui serviciu medical de recuperare .....	11
<b>4. Ambulatorii de recuperare.....</b>	<b>12</b>
4.1. REGULI DE VALIDARE .....	12
4.1.1. Vizualizarea regulilor de validare.....	12
4.1.2. Modificarea unei reguli de validare.....	12
4.2. VIZUALIZAREA RAPORTĂRILOR.....	13
4.2.1. Filtrarea raportărilor .....	13
4.2.2. Vizualizare CNP-uri cuprinse în raportare .....	14
4.2.3. Vizualizare servicii medicale raportate pentru un anumit CNP.....	15
4.2.4. Vizualizare Erori CNP-uri.....	15
4.2.5. Vizualizare Diagnostice de pe biletul de trimitere.....	16
4.2.6. Vizualizare Diagnostice de la consultația inițială.....	16
4.2.7. Vizualizare Rețete .....	17
4.2.8. Vizualizare Medicamente.....	17
4.2.9. Vizualizare Erori rețete.....	17
4.2.10. Vizualizare Bilete de trimitere .....	18
4.2.11. Vizualizare Erori bilete de trimitere.....	18
4.3. VIZUALIZARE DECONTURI .....	18
4.3.1. Vizualizarea deconturilor ambulatoriilor de recuperare .....	18
4.3.2. Vizualizare Raportare decont.....	19
4.3.3. Vizualizare Sumar deconturi ambulatorii .....	19
4.3.4. Vizualizare Ordonanțări.....	20
<b>5. Generarea rapoartelor .....</b>	<b>21</b>
<b>6. Accesare comenzi de la tastatură.....</b>	<b>29</b>

## LISTA FIGURILOR

Figura 3.1-1 Listă tipuri de servicii de recuperare.....	6
Figura 3.1-2 Ecran de detaliu tip serviciu de recuperare.....	7
Figura 3.2-1 Listă servicii de recuperare .....	8
Figura 3.2-2 Adăugare serviciu de recuperare .....	8
Figura 3.2-3 Modificare serviciu de recuperare .....	9
Figura 3.2-4 Confirmare ștergere.....	10
Figura 3.2-5 Lista valorilor .....	10
Figura 3.2-6 Adăugare valoare serviciu de recuperare .....	10
Figura 3.2-7 Modificare valoare serviciu .....	11
Figura 4.1-1 Vizualizarea listei regulilor de validare .....	12
Figura 4.1-2 Modificarea unei reguli de validare .....	13
Figura 4.2-1 Filtrare perioada de raportare .....	13
Figura 4.2-2 Raportare recuperare.....	14
Figura 4.2-3 Lista CNP-uri raportate .....	14
Figura 4.2-4 Vizualizare servicii medicale raportate .....	15
Figura 4.2-5 Vizualizare erori CNP-uri .....	16
Figura 4.2-6 Vizualizare Diagnostice de pe biletul de trimitere .....	16
Figura 4.2-7 Vizualizare Diagnostice de la consultația inițială.....	17
Figura 4.2-8 Vizualizare rețete prescrise .....	17
Figura 4.2-9 Vizualizare medicamente.....	17
Figura 4.2-10 Vizualizare erori rețete .....	17
Figura 4.2-11 Vizualizare bilete de trimitere.....	18
Figura 4.2-12 Vizualizare erori bilete de trimitere .....	18
Figura 4.3-1 - Listă deconturi ambulatorii de recuperare .....	19
Figura 4.3-2 Detaliu decont ambulatoriu de recuperare .....	19
Figura 4.3-3 - Tab-pagina Raportare - Deconturi medici.....	19
Figura 4.3-4 - Tab-pagina Sumar deconturi ambulatorii.....	20
Figura 4.3-5 - Tab-pagina Ordonanțări (pt un decont neordonanțat).....	20
Figura 4.3-6 - Tab-pagina Ordonanțări (pt un decont ordonanțat, fără notă de refuz).....	20
Figura 4.3-7 - Tab-pagina Ordonanțări (pt un decont ordonanțat, cu notă de refuz).....	21
Figura 5.1-1 Configurare Centralizator deconturi .....	21
Figura 5.1-2 Deschidere/salvare raport .....	21
Figura 5.1-3 Centralizator deconturi.....	22
Figura 5.1-4 Configurare raport .....	22
Figura 5.1-5 Situația pe grad profesional a medicilor din specialitatea de recuperare-reabilitare aflați în relație contractuală cu CAS.....	23
Figura 5.1-6 Configurare raport .....	23
Figura 5.1-7 Situația contractelor încheiate între CAS și furnizorii de servicii medicale de recuperare-reabilitare a sănătății în ambulatorii .....	24
Figura 5.1-8 Configurare raport .....	24
Figura 5.1-9 Configurare raport .....	25
Figura 5.1-10 Configurare raport.....	25
Figura 5.1-11 Evaluarea activității medicale de recuperare din unități ambulatorii de recuperare aflate în structura unor unități sanitare cu personalitate juridică.....	26
Figura 5.1-12 Configurare raport.....	26
Figura 5.1-13 Evaluarea activității medicale de recuperare din cabinete medicale de recuperare org. cf. OG 124/1998 republicată .....	27
Figura 5.1-14 Configurare raport.....	27
Figura 5.1-15 Evaluarea activității medicale de recuperare din societățile de turism balnear .....	28

---

## 1. SCOP

---

Acest document reprezintă manualul de utilizare al aplicației SIUI – componenta Gestiunea furnizorilor de servicii de recuperare medicală în ambulatorii, la nivel CNAS.

Scopul său este de a familiariza utilizatorul cu modalitățile de lucru care permit:

- întreținerea cataloagelor necesare activității de gestiune a furnizorilor de servicii de recuperare a sănătății în ambulatorii
- realizarea de rapoarte la nivel CNAS.

Pentru toate acțiunile legate de utilizarea aplicației de gestiune a furnizorilor de servicii de recuperare medicală în ambulatorii la nivel CNAS, și descrise în manualul de față, condiția generală este ca serverul de aplicație să fie pornit, să aibă activat modulul de recuperare medicală în ambulatorii și utilizatorul să fie conectat la aplicație.

Utilizatorul care se conectează la aplicație trebuie să aibă asociat rolul CNAS\_RECAMB.

---

## 2. TERMENI UTILIZAȚI

---

În prezentul manual sunt utilizați următorii termeni și abrevieri:

SIUI	Sistemul Informatic Unic Integrat al Asigurărilor de Sănătate din România
CNAS	Casa Națională de Asigurări de Sănătate
CJAS	Casă Județeană de Asigurări de Sănătate

## 3. CATALOAGE SPECIFICE AMBULATORIILOR DE RECUPERARE

Cataloagele specifice activității de gestiune a furnizorilor de servicii de recuperare a sănătății în ambulatoriu sunt **Tipuri de servicii de recuperare și Servicii de recuperare**.

Aceste cataloage sunt versionabile. Pentru lucrul cu versiunile cataloagelor vă rugăm să consultați manualul "SIUI-Elemente introductive-Manual Utilizare".

În continuare vor fi descrise operațiile de actualizare a cataloagelor a căror versiune este "În lucru".

### 3.1. TIPURI DE SERVICII DE RECUPERARE

#### 3.1.1. Lista tipurilor de servicii de recuperare

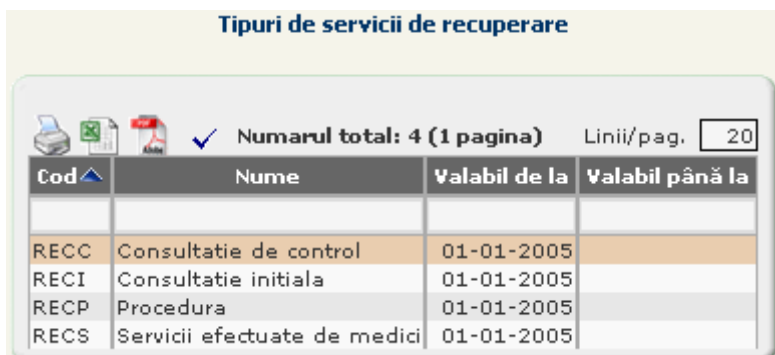
Catalogul de **Tipuri de servicii de recuperare** conține tipurile de asistență medicală utilizate pentru recuperarea sănătății în ambulatorii.

Catalogul **Tipuri de servicii de recuperare** este versionabil. Pentru descrierea modului de funcționare și utilizare a cataloagelor versionabile, vă rugăm să consultați documentul **Elemente introductive-Manual Utilizare, capitolul 3.4 Cataloage versionabile**.

**Utilizatorul** accesează succesiv meniurile **Recuperare – Cataloage recuperare – Tipuri de servicii de recuperare**.

**SIUI** afișează un ecran principal browser în care este prezentată lista tipurilor de servicii de recuperare definite în sistem.

**Tipuri de servicii de recuperare**



Cod	Nume	Valabil de la	Valabil până la
RECC	Consultatie de control	01-01-2005	
RECI	Consultatie initiala	01-01-2005	
RECP	Procedura	01-01-2005	
RECS	Servicii efectuate de medici	01-01-2005	

Figura 3.1-1 Listă tipuri de servicii de recuperare

Lista afișează următoarele informații: *Cod, Nume, Valabil de la, Valabil până la*.

#### 3.1.2. Ecran de detaliu tip serviciu de recuperare

Pentru vizualizarea detaliilor legate de tipul de serviciu de recuperare se accesează butonul *Vizualizare*.

**Tip serviciu de recuperare**

Cod	RECC *
Nume	Consultatie de control *
Valabil de la	01- 01- 2005
Valabil până la	- -

**Figura 3.1-2 Ecran de detaliu tip serviciu de recuperare**

Câmpurile care definesc un tip de serviciu sunt următoarele:

- *Cod* – câmp obligatoriu de tip șir de caractere
- *Nume* – câmp obligatoriu de tip șir de caractere
- *Valabil de la* – câmp obligatoriu de tip dată
- *Valabil până la* – câmp de tip dată

Butoane disponibile: *Înapoi*

## 3.2. SERVICII DE RECUPERARE

### 3.2.1. Adăugarea unui serviciu de recuperare

#### 3.2.1.1 Cum se efectuează operația

**Utilizatorul** accesează succesiv meniurile **Configurări – Cataloage recuperare – Servicii de recuperare**

**SIUI** deschide ecranul **Servicii de recuperare**.



### 3.2.2. Modificarea unui serviciu de recuperare

#### 3.2.2.1 Precondiții

- Versiunea catalogului este În lucru.
- Există cel puțin un serviciu medical de recuperare asociat catalogului.

#### 3.2.2.2 Cum se efectuează operația

**Utilizatorul** accesează succesiv meniurile **Configurări – Cataloage recuperare –Servicii de recuperare**

**SIUI** deschide ecranul **Servicii de recuperare**.

**Utilizatorul** accesează butonul *Nou*.

**SIUI** deschide ecranul de modificare a unui serviciu de recuperare.

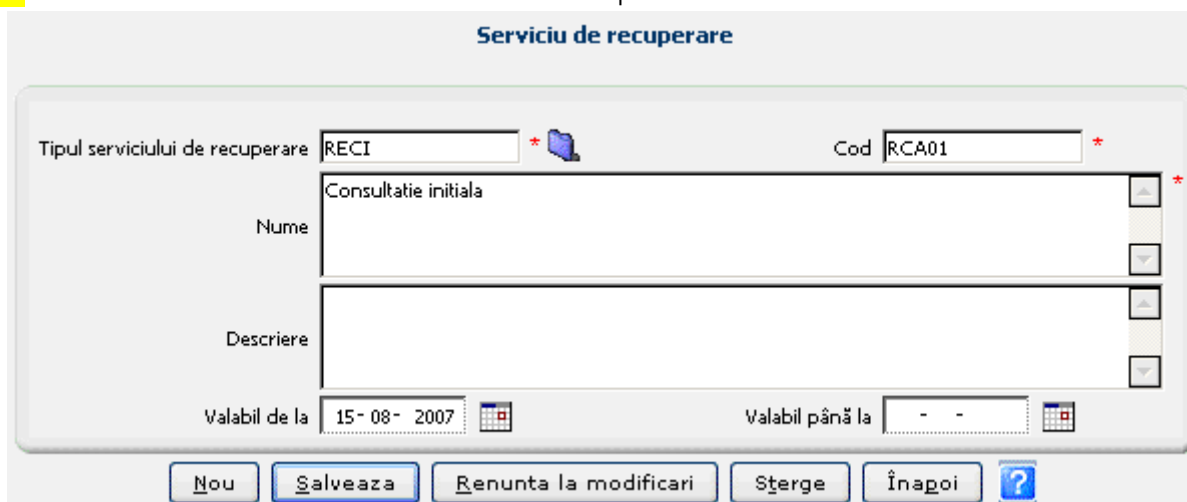


Figura 3.2-3 Modificare serviciu de recuperare

**Utilizatorul** face modificările dorite și apasă butonul *Salvează*.

**SIUI** salvează înregistrarea în baza de date și afișează mesajul corespunzător.

### 3.2.3. Ștergerea unui serviciu de recuperare

#### 3.2.3.1 Precondiții

- Versiunea catalogului este În lucru.
- Există cel puțin un serviciu medical de recuperare asociat catalogului.

#### 3.2.3.2 Cum se efectuează operația

##### Varianta 1

**Utilizatorul** selectează o înregistrare din ecranul conținând lista serviciilor medicale de recuperare și accesează comanda *Șterge* și confirmă ștergerea.

**SIUI** șterge înregistrarea și afișează mesajul corespunzător.

##### Varianta 2

**Utilizatorul** selectează o înregistrare din ecranul conținând lista serviciilor medicale de recuperare și accesează comanda *Modifică*.

**SIUI** deschide ecranul de detaliu.

**Utilizatorul** accesează comanda *Șterge* și confirmă ștergerea.

**SIUI** afișează o fereastră de confirmare a operației de ștergere.

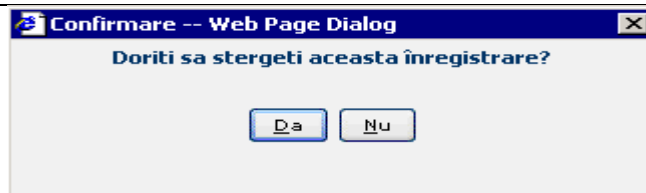


Figura 3.2-4 Confirmare ștergere

Utilizatorul alege opțiunea *Da*.

SIUI șterge înregistrarea și afișează mesajul corespunzător.

### 3.2.4. Adăugarea unei valori pentru un serviciu medical de recuperare

#### 3.2.4.1 Precondiții

- Versiunea catalogului este În lucru.
- Există cel puțin un serviciu medical de recuperare asociat catalogului.

#### 3.2.4.2 Cum se efectuează operația

Utilizatorul accesează succesiv meniurile **Configurări – Cataloage recuperare –Servicii de recuperare.**

SIUI deschide ecranul **Servicii de recuperare.**

Utilizatorul accesează succesiv tab-paginile **Pachet serviciu medical de recuperare și Valoarea serviciului.**

SIUI deschide ecranul **Valoarea serviciului.**



Figura 3.2-5 Lista valorilor

Utilizatorul accesează butonul *Nou*.

SIUI deschide ecranul de adăugare a unei valori unui serviciu de recuperare.



Figura 3.2-6 Adăugare valoare serviciu de recuperare

Utilizatorul completează cel puțin câmpurile obligatorii și apasă butonul *Salvează*.

SIUI salvează înregistrarea în baza de date și afișează mesajul corespunzător.

### 3.2.5. Modificarea valorii unui serviciu medical de recuperare

#### 3.2.5.1 Precondiții

- Versiunea catalogului este în lucru.
- Există cel puțin un serviciu medical de recuperare asociat catalogului și acesta are asociată o valoare.

#### 3.2.5.2 Cum se efectuează operația

**Utilizatorul** accesează succesiv meniurile **Configurări – Cataloge recuperare – Servicii de recuperare**

**SIUI** deschide ecranul **Servicii de recuperare**.

**Utilizatorul** accesează succesiv tab-paginile **Pachet serviciu medical de recuperare și Valoarea serviciului**.

**SIUI** deschide ecranul **Valoarea serviciului**.

**Utilizatorul** accesează butonul *Modifică*.

**SIUI** deschide ecranul de modificare a unei valori.



Figura 3.2-7 Modificare valoare serviciu

### 3.2.6. Ștergerea unei valori asociate unui serviciu medical de recuperare

#### 3.2.6.1 Precondiții

- Există cel puțin o valoare asociată unui serviciu medical de recuperare

#### 3.2.6.2 Cum se efectuează operația

##### Varianta 1

**Utilizatorul** selectează o înregistrare din ecranul conținând lista valorilor asociate unui serviciu medical de recuperare și accesează comanda *Șterge* și confirmă ștergerea.

**SIUI** șterge înregistrarea și afișează mesajul corespunzător.

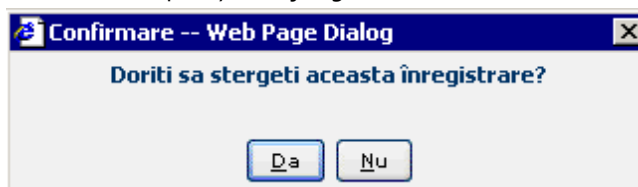
##### Varianta 2

**Utilizatorul** selectează o înregistrare din ecranul conținând lista valorilor asociate unui serviciu medical de recuperare și accesează comanda *Modifică*.

**SIUI** deschide ecranul de detaliu.

**Utilizatorul** accesează comanda *Șterge* și confirmă ștergerea.

**SIUI** afișează o fereastră de confirmare a operației de ștergere.



**Utilizatorul** alege opțiunea *Da*.

**SIUI** șterge înregistrarea și afișează mesajul corespunzător.

## 4. AMBULATORII DE RECUPERARE

### 4.1. REGULI DE VALIDARE

#### 4.1.1. Vizualizarea regulilor de validare

##### 4.1.1.1 Precondiții

Să fie definite în sistem regulile de validare.

##### 4.1.1.2 Cum se efectuează operația

**Utilizatorul** accesează succesiv meniurile **Recuperare- Ambulatorii - Reguli de validare**

**SIUI** afișează un ecran principal browser în care sunt prezentate sub formă tabelară informații despre regulile de validare definite în sistem.

Reguli de validare

Cod	Comentarii	Valabil de la	Valabil până la	Activ	Cod de atenționare / eroare	Mesaj de atenționare / eroare
RECA001	Tipul persoanei nu este completat	01-01-2005		Da	RECA001	Tipul persoanei nu este completat
RECA002	Tipul persoanei nu a fost gasit in baza de date.	01-01-2005		Da	RECA002	Tipul persoanei nu a fost gasit in baza de date.
RECA003	Codul de identificare (CNP) a persoanei nu este completat.	01-01-2005		Da	RECA003	Codul de identificare (CNP) a persoanei nu este completat.
RECA004	Persoana cu CNP-ul nu a fost gasit in baza de date.	01-01-2005		Da	RECA004	Persoana cu CNP-ul nu a fost gasit in baza de date.
RECA005	Datele pentru persoana straina nu au fost completate corect.	01-01-2005		Da	RECA005	Datele pentru persoana straina nu au fost completate corect.
RECA006	Persoana este decedata.	01-01-2005		Da	RECA006	Persoana este decedata.
RECA007	Persoana este neasigurata.	01-01-2005		Da	RECA007	Persoana este neasigurata.
RECA008	Lipsesc datele obligatorii din biletul de trimitere cu care s-a prezentat pacientul.	01-01-2005		Da	RECA008	Lipsesc datele obligatorii din biletul de trimitere cu care s-a prezentat pacientul.
RECA009	Biletul de trimitere este valabil 30 de zile.	01-01-2005		Da	RECA009	Biletul de trimitere este valabil 30 de zile.
RECA010	Medicul de pe biletul de trimitere nu exista in baza de date.	01-01-2005		Da	RECA010	Medicul de pe biletul de trimitere nu exista in baza de date.
RECA011	Medicul de pe biletul de trimitere nu are contract cu o casa de asigurari de sanatate.	01-01-2005		Da	RECA011	Medicul de pe biletul de trimitere nu are contract cu o casa de asigurari de sanatate.
RECA012	Parafa medicului trebuie completata.	01-01-2005		Da	RECA012	Parafa medicului trebuie completata.
RECA013	Medicul nu a fost gasit in baza de date.	01-01-2005		Da	RECA013	Medicul nu a fost gasit in baza de date.
RECA014	Medicul nu este angajat la furnizorul care a efectuat raportarea.	01-01-2005		Da	RECA014	Medicul nu este angajat la furnizorul care a efectuat raportarea.
RECA015	Medicul nu are contract cu casa de asigurari.	01-01-2005		Da	RECA015	Medicul nu are contract cu casa de asigurari.
RECA016	Au fost efectuate mai mult de 4 proceduri intr-o zi.	01-01-2005		Da	RECA016	Au fost efectuate mai mult de 4 proceduri intr-o zi.
RECA017	Au fost efectuate mai mult de 10 sedinte pentru un singur pacient.	01-01-2005		Da	RECA017	Au fost efectuate mai mult de 10 sedinte pentru un singur pacient.
RECA018	Au fost efectuate mai mult de 2 seturi de sedinte intr-un an.	01-01-2005		Nu	RECA018	Au fost efectuate mai mult de 2 seturi de sedinte intr-un an.
RECA019	Persoana a fost internata in alt spital la data efectuarii serviciului.	01-01-2005		Da	RECA019	Persoana a fost internata in alt spital la data efectuarii serviciului.
RECA020	Numarul de servicii raportate de medic depaseste media lunara calculata conform orarului.	01-01-2005		Da	RECA020	Numarul de servicii raportate de medic depaseste media lunara calculata conform orarului.

[Modifica](#)

Figura 4.1-1 Vizualizarea listei regulilor de validare

#### 4.1.2. Modificarea unei reguli de validare

##### 4.1.2.1 Precondiții

- Este definită în sistem cel puțin o regulă de validare.

##### 4.1.2.2 Cum se efectuează operația

**Utilizatorul** selectează o înregistrare din ecranul conținând lista regulilor de validare și accesează comanda **Modifică**.

**SIUI** deschide ecranul de detaliu **Reguli de validare**.

**Utilizatorul** bifează/debifează câmpul **Activ** și accesează comanda **Salvează**.

**Reguli de validare**

Cod  \*

Comentarii

Valabil de la

Activ

Atenționare / Eroare

Figura 4.1-2 Modificarea unei reguli de validare

**SIUI** actualizează înregistrarea în baza de date și afișează mesajul corespunzător.

## 4.2. VIZUALIZAREA RAPORTĂRILOR

Prin intermediul acestui modul se gestionează raportările preluate de la furnizorii de servicii de recuperare în ambulatorii înregistrați în baza de date SIUI, serviciile raportate și erorile aferente raportării.

### 4.2.1. Filtrarea raportărilor

#### 4.2.1.1 Cum se efectuează operația

**Utilizatorul** accesează succesiv meniurile **Recuperare – Ambulatorii – Vizualizare raportări**.

**SIUI** deschide ecranul cu titlul **Filtru calendar ambulatorii**.

**Filtru calendar Ambulatorii**

Nume  \*

Figura 4.2-1 Filtrare perioada de raportare

**Utilizatorul** selectează perioada de raportare pentru care se dorește vizualizarea și apasă butonul *Filtrează*.

**SIUI** afișează lista raportărilor procesate, în lucru sau calculate (pentru care s-a calculat decontul). Sunt afișate doar raportările din anul și luna specificate în filtru.

Sub tab-pagina *'Raportare recuperare'* sunt afișate o serie de butoane, în funcție de starea raportării:

- dacă raportarea este în starea 'În lucru' - *'Vizualizare log raportare', 'Închide', 'Validare raportare', 'Vizualizare', 'Șterge'*
- dacă raportarea este în starea 'Procesat' - *'Generează decont', 'Export', 'Vizualizare log raportare', 'Deschide', 'Vizualizare export', 'Vizualizare'*
- dacă raportarea este în starea 'Calculat' - *'Șterge decont', 'Vizualizare export', 'Generare regularizare', 'Vizualizare'*

Dacă luna de raportare era în starea 'închisă', tab-pagina *'Raportare recuperare'* precum și toate detaliile acesteia sunt în mod de lucru „*Vizualizare*”.

**Filtru calendar Ambulatorii**

Nume:  \* Stare Deschis

**Raportare recuperare**

Numarul total: 12 (2 pagini) Linii/pag. 7

Cod partener	Tip partener	Nume partener	Nume calendar	Stare calendar	Număr contract raportat	Data raportării	Importat	Stare	Data început	Data sfârșit	Nume fișier	Numărul contractului	An cont
14335928	Furnizor recuperare ambulatorii	S.C. OLANESTI RIVIERA SA	SEP2007 RECA CAS-VL	Deschis	8	30-09-2007		Calculat	01-09-2007	30-09-2007	Import_CAS-VL_RECA15011021869.xml	dummy	2007
1482277	Furnizor recuperare ambulatorii	S.C. BAILE GOVORA S.A.	SEP2007 RECA CAS-VL	Deschis	1	30-09-2007		Calculat	01-09-2007	30-09-2007	Import_CAS-VL_RECA15011021871.xml	dummy	2007
15651880	Furnizor recuperare ambulatorii	S.C. T.B.R.C.M. S.A. SUC. OLANESTI	SEP2007 RECA CAS-VL	Deschis	2	30-09-2007		Calculat	01-09-2007	30-09-2007	Import_CAS-VL_RECA15011021873.xml	dummy	2007
16675683	Furnizor de servicii Medicale	S.C. SANMEDICA S.R.L.	SEP2007 RECA CAS-VL	Deschis	21	30-09-2007		Calculat	01-09-2007	30-09-2007	Import_CAS-VL_RECA15011021875.xml	dummy	2007
19551086	Furnizor recuperare ambulatorii	C.M.I. DR. VACARESCU ELISABETA	SEP2007 RECA CAS-VL	Deschis	33	30-09-2007		Calculat	01-09-2007	30-09-2007	Import_CAS-VL_RECA15011021877.xml	dummy	2007
2540589	Furnizor de servicii Medicale	SPITALUL JUDEȚEAN DE URGENTA VALCEA	SEP2007 RECA CAS-VL	Deschis	19	30-09-2007		Calculat	01-09-2007	30-09-2007	Import_CAS-VL_RECA15011021879.xml	dummy	2007
2541266	Furnizor de servicii Medicale	SPITALUL ORASENESCU HOREZU	SEP2007 RECA CAS-VL	Deschis	20	30-09-2007		Calculat	01-09-2007	30-09-2007	Import_CAS-VL_RECA15011021881.xml	dummy	2007

**Figura 4.2-2 Raportare recuperare**

Pentru fiecare înregistrare selectată în tab pagina Raportare recuperare se afișează informații în tab paginile CNP-uri, Rețete și Bilete de trimitere.

#### 4.2.2. Vizualizare CNP-uri cuprinse în raportare

##### 4.2.2.1 Precondiții

Este selectată o înregistrare în lista *Raportare recuperare*.

##### 4.2.2.2 Cum se efectuează operația

**Utilizatorul** accesează tab-pagina „CNP-uri”.

**SIUI** afișează lista CNP-urilor conținute în raportarea selectată și este evidențiată starea rezultată în urma procesării (*Validat* sau *Respins*).

**CNP-uri** Rețete Bilete de trimitere

Numarul total: 338 (17 pagini) Linii/pag. 20

Nr. crt.	Stare	CNP / Cod persoană străină	Număr fișă	Data fișă	Mod de prezentare	Serie bilet de trimitere	Număr bilet de trimitere	Data bilet de trimitere	Număr contract bilet de trimitere	Specialitate bilet de trimitere	Detalii	Parafa medic pe biletul de trimitere	Cod tip persoană
1070	Calculat	1290604384203	384203651880198417	01-09-2007	Bilet de trimitere						RECA	198417	ASIGURAT
1271	Calculat	1281202382755	38275651880198417	01-09-2007	Bilet de trimitere						RECA	198417	ASIGURAT
1546	Calculat	1320520384196	384196651880411757	01-09-2007	Bilet de trimitere						RECA	411757	ASIGURAT
2144	Calculat	1341004381464	381464651880198417	01-09-2007	Bilet de trimitere						RECA	198417	ASIGURAT
2638	Calculat	1350829384188	384188651880411757	01-09-2007	Bilet de trimitere						RECA	411757	ASIGURAT
2731	Calculat	1351002382741	382741651880411757	01-09-2007	Bilet de trimitere						RECA	411757	ASIGURAT
2755	Calculat	1341028384189	384189651880198417	01-09-2007	Bilet de trimitere						RECA	198417	ASIGURAT
3886	Calculat	1391104011093	011093651880198417	01-09-2007	Bilet de trimitere						RECA	198417	ASIGURAT
4081	Calculat	1370716384208	384208651880411757	01-09-2007	Bilet de trimitere						RECA	411757	ASIGURAT
4168	Calculat	1391024381474	381474651880411757	01-09-2007	Bilet de trimitere						RECA	411757	ASIGURAT
4191	Calculat	1391129384207	384207651880198417	01-09-2007	Bilet de trimitere						RECA	198417	ASIGURAT
5222	Calculat	1410917384205	384205651880198417	01-09-2007	Bilet de trimitere						RECA	198417	ASIGURAT
5283	Calculat	1420820381454	381454651880198417	01-09-2007	Bilet de trimitere						RECA	198417	ASIGURAT
8327	Calculat	1501103386363	386363651880198417	01-09-2007	Bilet de trimitere						RECA	198417	ASIGURAT
8995	Calculat	1530722384191	384191651880411757	01-09-2007	Bilet de trimitere						RECA	411757	ASIGURAT
10401	Calculat	1561103384195	384195651880411757	01-09-2007	Bilet de trimitere						RECA	411757	ASIGURAT
13793	Calculat	2240510384184	384184651880411757	01-09-2007	Bilet de trimitere						RECA	411757	ASIGURAT
13868	Calculat	2241023384199	384199651880198417	01-09-2007	Bilet de trimitere						RECA	198417	ASIGURAT
13893	Calculat	2230913380026	380026651880198417	01-09-2007	Bilet de trimitere						RECA	198417	ASIGURAT
14063	Calculat	2280419382766	382766651880198417	01-09-2007	Bilet de trimitere						RECA	198417	ASIGURAT

**Figura 4.2-3 Lista CNP-uri raportate**

Pentru fiecare CNP raportat se afișează informații în tab paginile Servicii, Erori CNP-uri, Diagnostic de pe biletul de trimitere și Diagnostic de la consultația inițială.

## 4.2.3. Vizualizare servicii medicale raportate pentru un anumit CNP

### 4.2.3.1 Precondiții

Este selectată o înregistrare în lista *Raportare recuperare*.

### 4.2.3.2 Cum se efectuează operația

**Utilizatorul** accesează tab-pagina „Servicii”.

**SIUI** afișează lista serviciilor medicale aferente unui CNP din raportarea selectată. Pentru fiecare serviciu este evidențiată starea rezultată în urma procesării.

Stare	Data efec.	Cod serviciu	Parafă medic	Reported price	Accepted price
Calculat	17-09-2007	RCA02	517364		
Calculat	21-09-2007	RCA02	517364		
Calculat	18-09-2007	RCA09	517364		
Calculat	19-09-2007	RCA09	517364		
Calculat	20-09-2007	RCA09	517364		
Calculat	21-09-2007	RCA09	517364		
Calculat	22-09-2007	RCA09	517364		
Calculat	23-09-2007	RCA09	517364		
Calculat	24-09-2007	RCA09	517364		
Calculat	25-09-2007	RCA09	517364		
Calculat	18-09-2007	RCA16	517364		
Calculat	19-09-2007	RCA16	517364		
Calculat	20-09-2007	RCA16	517364		
Calculat	21-09-2007	RCA16	517364		
Calculat	22-09-2007	RCA16	517364		
Calculat	23-09-2007	RCA16	517364		
Calculat	24-09-2007	RCA16	517364		
Calculat	25-09-2007	RCA16	517364		
Calculat	26-09-2007	RCA16	517364		
Calculat	27-09-2007	RCA16	517364		

Cod de atenționare / eroare	Mesaj de atenționare / eroare	Nr. crt. detaliu	Comentarii
Nu au fost gasite rezultate			

Figura 4.2-4 Vizualizare servicii medicale raportate

Stările unui serviciu pot fi:

- “Validat” – serviciul este valid și poate fi decontat
- “Respins” – serviciul nu poate fi decontat deoarece nu întrunește toate regulile de validare
- “Calculat” – s-a generat decont pe baza serviciului respectiv; nu se mai poate efectua nicio acțiune asupra înregistrării respective.

**Utilizatorul** accesează tab-page-ul *Erori servicii* pentru a verifica eventualele erori depistate în procesul de raportare.

**Butoane disponibile** pentru raportare în starea „În lucru”: *Salvare, Vizualizare*.

**Butoane disponibile** pentru raportare în starea „Procesat” sau „Calculat”: *Vizualizare*.

## 4.2.4. Vizualizare Erori CNP-uri

### 4.2.4.1 Precondiții

Este selectată o înregistrare în lista *Raportare recuperare*.

### 4.2.4.2 Cum se efectuează operația

**Utilizatorul** accesează tab-pagina „Erori CNP-uri”.

**SIUI** afișează lista erorilor rezultate în urma procesării.



Figura 4.2-5 Vizualizare erori CNP-uri

## 4.2.5. Vizualizare Diagnostiche de pe biletul de trimitere

### 4.2.5.1 Precondiții

Este selectată o înregistrare în lista *Raportare recuperare*.

### 4.2.5.2 Cum se efectuează operația

**Utilizatorul** accesează tab-pagina „Diagnostiche de pe biletul de trimitere”.

**SIUI** afișează lista diagnosticilor de pe biletul de trimitere.

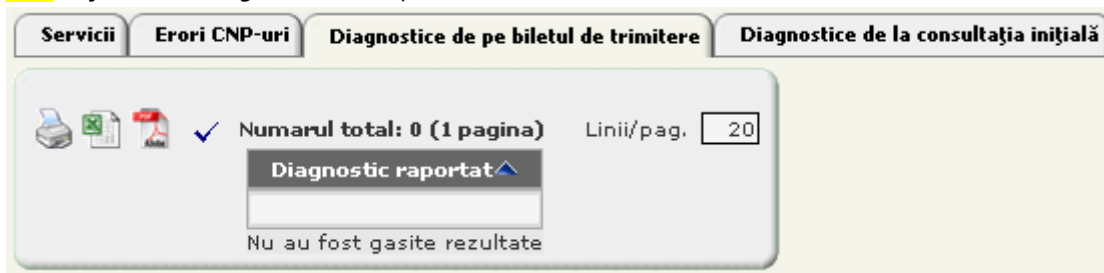


Figura 4.2-6 Vizualizare Diagnostiche de pe biletul de trimitere

## 4.2.6. Vizualizare Diagnostiche de la consultația inițială

### 4.2.6.1 Precondiții

Este selectată o înregistrare în lista *Raportare recuperare*.

### 4.2.6.2 Cum se efectuează operația

**Utilizatorul** accesează tab-pagina „Diagnostiche de la consultația inițială”.

**SIUI** afișează lista diagnosticilor de la consultația inițială.



Figura 4.2-7 Vizualizare Diagnostice de la consultația inițială

#### 4.2.7. Vizualizare Rețete

##### 4.2.7.1 Preconțiții

Este selectată o înregistrare în lista *Raportare recuperare*.

##### 4.2.7.2 Cum se efectuează operația

**Utilizatorul** accesează tab-pagina „ Rețete”.

**SIUI** afișează lista rețetelor prescrise.

Figura 4.2-8 Vizualizare rețete prescrise

#### 4.2.8. Vizualizare Medicamente

##### 4.2.8.1 Preconțiții

Este selectată o înregistrare în lista *Raportare recuperare* și o rețetă din tab pagina *Rețete*.

##### 4.2.8.2 Cum se efectuează operația

**Utilizatorul** accesează tab-pagina „ Medicamente”.

**SIUI** afișează lista medicamentelor aferente rețetei selectate.

Figura 4.2-9 Vizualizare medicamente

#### 4.2.9. Vizualizare Erori rețete

##### 4.2.9.1 Preconțiții

Este selectată o înregistrare în lista *Raportare recuperare* și o rețetă din tab pagina *Rețete*.

##### 4.2.9.2 Cum se efectuează operația

**Utilizatorul** accesează tab-pagina „ Erori rețete”.

**SIUI** afișează lista erorilor de raportare aferente rețetei selectate.

Figura 4.2-10 Vizualizare erori rețete

## 4.2.10. Vizualizare Bilete de trimitere

### 4.2.10.1 Precondiții

Este selectată o înregistrare în lista *Raportare recuperare*.

### 4.2.10.2 Cum se efectuează operația

**Utilizatorul** accesează tab-pagina „Bilete de trimitere”.

**SIUI** afișează lista biletelor de trimitere acordate.

Nr. crt.	Stare	Parafă	Cod medic	Nume medic	Parafă medic	Emitter specialty code	Emitter specialty name	Specialitate raportată	CNP pacient	Nume pacient	Prenume pacient	Cod diagnostic	Descriere diagnostic	Diagnostic raportat	Serie	Număr	Data eliberării	Numărul din registrul de consultații	Data din registrul de consultații
Toate																			
Nu au fost gasite rezultate																			

Figura 4.2-11 Vizualizare bilete de trimitere

## 4.2.11. Vizualizare Erori bilete de trimitere

### 4.2.11.1 Precondiții

Este selectată o înregistrare în lista *Raportare recuperare* și un bilet de trimitere din tab pagina *Bilete de trimitere*.

### 4.2.11.2 Cum se efectuează operația

**Utilizatorul** accesează tab-pagina „Erori bilete de trimitere”.

**SIUI** afișează lista erorilor de raportare aferente biletului de trimitere selectat.

Cod de atenționare / eroare	Mesaj de atenționare / eroare	Nr. crt. detaliu	Comentarii
Nu au fost gasite rezultate			

Figura 4.2-12 Vizualizare erori bilete de trimitere

## 4.3. VIZUALIZARE DECONTURI

### 4.3.1. Vizualizarea deconturilor ambulatoriilor de recuperare

#### 4.3.1.1 Precondiții

Există generat în sistem cel puțin un decont, pentru un ambulatoriu de recuperare aflat în relație contractuală cu CAS.

#### 4.3.1.2 Cum se efectuează operația

**Utilizatorul** accesează succesiv meniurile *Recuperare - Ambulatorii - Deconturi*.

**SIUI** afișează fereastra "*Deconturi ambulatorii*", cuprinzând lista deconturilor generate pentru toate perioadele de raportare și pe fiecare ambulatoriu de recuperare.

Butoane disponibil: „*Tiparire*”, „*Inițiere ordonanțare*”, „*Vizualizare*”, „*Ștergere*”.

Deconturi ambulatorii

Numarul total: 1858 (1858 pagini) Lini/pag. 1

Nume calendar	Stare calendar	Nr. document	Data eliberării	Cod partener	Tip partener	Nume partener	Valoare	Este regularizare	Nr. contract	An contract	Comentarii	Valoarea raportată	Valoarea validată	Valoarea contract.
IUN2009 RECA CAS-MM	Deschis	RECA162162247852	16-07-2009	MM01	Furnizor de servicii Medicale	SPITALUL DE URGENTA DR C OPRIS BATA MARE	37.773,520000	Nu	63	2009		38428,45	37773,52	41000

Figura 4.3-1 - Listă deconturi ambulatorii de recuperare

**Utilizatorul** selectează un decont din lista și accesează butonul „Vizualizare”.

**SIUI** deschide ecranul de detaliu al decontului, de tip master, cu patru tab-pagini : „Raportare”, „Sumar decont”, „Centralizare servicii” și „Ordonanțări”.

Butoane disponibile în ecranul de detaliu: „Șterge”, „Înapoi”, „Tipărire decont”, „Vizualizare nota de refuz”.

Deconturi ambulatorii

Valoare validată: 37.773,520000

Tip decont: RECA Recupere - Ambulatorii

Valoare contractată: 41.000,000000

Calendar: IUN2009 RECA CAS-MM Deschis

Data eliberării: 16-07-2009

Partener: MM01 SPITALUL DE URGENTA DR C OPRIS BATA MARE

Comentarii: Valoare neplanificată: 37.773,52

Figura 4.3-2 Detaliu decont ambulatoriu de recuperare

## 4.3.2. Vizualizare Raportare decont

### 4.3.2.1 Cum se efectuează operația

**Utilizatorul** accesează tab-pagina „Raportări deconturi”, din ecranul de detaliu al unui decont.

**SIUI** afișează datele legate de raportarea asociată decontului selectat.

Numarul total: 1 (1 pagina) Lini/pag. 20

Cod partener raportare	Tip partener raportare	Nume partener raportare	Data calendar raportare	Stare raportare	Nume fișier raportare	Valoare raportare	Nr. doc.	Data	Cod partener	Tip partener	Nume partener	Valoare	Nr. contract furnizor	An contract furnizor	Sumă neplanificată
2560709110680	Furnizor asistenta medicala primara	Cabinet medical Dinca Elisabeta	01-09-2007	Calculat	MF_2560709110680_20070801_1801.xml		16867623/20070201	25-09-2007	2560709110680	Furnizor asistenta medicala primara	Cabinet medical Dinca Elisabeta	3.471,05	MF 1	2007	3.471,05

Figura 4.3-3 - Tab-pagina Raportare - Deconturi medici

## 4.3.3. Vizualizare Sumar deconturi ambulatorii

### 4.3.3.1 Cum se efectuează operația

**Utilizatorul** accesează tab-pagina „Sumar deconturi ambulatorii”, din ecranul de detaliu al unui decont.

**SIUI** afișează valoarea calculată pentru serviciile medicale raportate.

Raportări deconturi		Sumar deconturi ambulatorii		Ordonanțări		
<input checked="" type="checkbox"/>		Numarul total: 2 (1 pagina)		Linii/pag. <input type="text" value="20"/>		
Nr. crt.	Cod articol	Denumire articol	Produse /Servicii	Cantitate	Pret	Valoare
			Toate			
2	MEDSERV	Servicii medicale	Serviciu	4,200000	0,490000	4,200000

Figura 4.3-4 - Tab-pagina Sumar deconturi ambulatorii

#### 4.3.4. Vizualizare Ordonanțări

##### 4.3.4.1 Cum se efectuează operația

**Utilizatorul** accesează tab-pagina „Ordonanțări”, din ecranul de detaliu al unui decont.

**SIUI** afișează informații despre ordonanțările aferente decontului selectat sau nu afișează nimic în listă dacă decontul nu a fost ordonanțat.

Raportări deconturi		Sumar deconturi ambulatorii		Ordonanțări				
<input checked="" type="checkbox"/>		Numarul total: 0 (1 pagina)		Linii/pag. <input type="text" value="20"/>				
Număr	Data	Valoare	Număr factură	Data factura	Valoare factura	Număr respingere	Data respingere	Valoare refuz de plata
Nu au fost gasite rezultate								

Figura 4.3-5 - Tab-pagina Ordonanțări (pt un decont neordonanțat)

SAU

Raportări deconturi		Sumar deconturi ambulatorii		Ordonanțări				
<input checked="" type="checkbox"/>		Numarul total: 1 (1 pagina)		Linii/pag. <input type="text" value="20"/>				
Număr	Data	Valoare	Număr factură	Data factura	Valoare factura	Număr notă de refuz	Data notă de refuz	Valoare refuz de plata
TEST S (1)	13-08-2007	2,770,950000	110	13-08-2007	3,000,000000	test s	13-08-2007	229,05
<input type="button" value="Tigarire ordonantare"/>								

Figura 4.3-6 - Tab-pagina Ordonanțări (pt un decont ordonanțat, fără notă de refuz)

SAU

Raportări deconturi		Sumar deconturi ambulatorii		Ordonanțări				
<input checked="" type="checkbox"/>		Numarul total: 1 (1 pagina)		Linii/pag. <input type="text" value="20"/>				
Număr	Data	Valoare	Număr factură	Data factura	Valoare factura	Număr notă de refuz	Data notă de refuz	Valoare refuz de plata
10 10	13-08-2007	2,770,95	110	13-08-2007	3,000,00	10	13-08-2007	229,05
<input type="button" value="Tigarire ordonantare"/> <input type="button" value="Vizualizare nota de refuz"/>								

Figura 4.3-7 - Tab-pagina Ordonanțări (pt un decont ordonanțat, cu notă de refuz)

## 5. GENERAREA RAPOARTELOR

Se realizează rapoartele specifice activității de monitorizare a serviciilor de recuperare medicală în ambulatorii.

### 5.1.1.1 Precondiții

- Să existe înregistrări în sistem pentru perioada de raportare aleasă.

### 5.1.1.2 Cum se efectuează operația

**Utilizatorul** accesează succesiv meniurile **Recuperare – Categorii de rapoarte - Rapoarte Ambulatorii**.

### 5.1.1.3 Centralizator deconturi

**Utilizatorul** selectează raportul **Centralizator deconturi**

**SIUI** deschide ecranul de configurare a raportului selectat.

Figura 4.31-1 Configurare Centralizator deconturi

**Utilizatorul** alege tipul de raport (Acrobat Reader, Excel, HTML), selectează Calendarul și CAS și apasă butonul **Vizualizare**.

**SIUI** deschide o fereastră de dialog din care raportul poate fi deschis sau salvat.

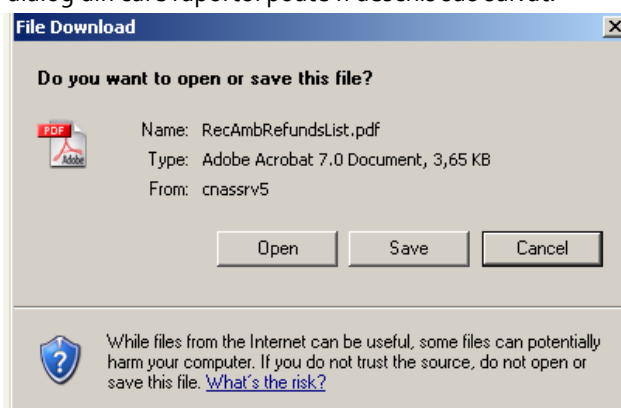


Figura 4.31-2 Deschidere/salvare raport

Apăsând butonul **Open**, **Utilizatorul** alege să vizualizeze raportul.

**SIUI** afișează raportul în formatul selectat.

## Centralizator decontare - Recuperare - reabilitare

01/01/2008 - 30/06/2008

Nr. crt.	Nume furnizor	Cod fiscal	Contract		Factura			Refuz		Valoare de plata
			Numar	Valoare	Numar	Data	Valoare	Numar	Valoare	
Total general:				0			0		0	0

Presedinte - Director General

Directia Economica  
Director executiv

Directia RFPP  
Director executiv

Sef serviciu - birou

Intocmit,

Figura 4.31-3 Centralizator deconturi

### 5.1.1.4 Situația pe grad profesional a medicilor din specialitatea de recuperare-reabilitare aflați în relație contractuală cu CAS

**Utilizatorul** selectează raportul **Situația pe grad profesional a medicilor din specialitatea de recuperare-reabilitare aflați în relație contractuală cu CAS**

**SIUI** deschide ecranul de configurare a raportului selectat.

Situația pe grad profesional a medicilor din specialitatea de recuperare-reabilitare aflați în relație contractuală cu CAS

Tip raport

Data început

Data sfârșit

Unitate organizațională

Figura 4.31-4 Configurare raport

**Utilizatorul** alege tipul de raport (Acrobat Reader, Excel, HTML), selectează Calendarul și CAS și apasă butonul *Vizualizare*.

**SIUI** deschide o fereastră de dialog din care raportul poate fi deschis sau salvat.

**Utilizatorul** alege să vizualizeze raportul.

**SIUI** afișează raportul în formatul selectat.

REC02003 - Situația pe grad profesional a medicilor din specialitățile de recuperare aflați în relație contractuală cu CAS, după tipul cabinetului în care își desfășoară activitatea, în perioada 01/01/2008 - 30/06/2008

Nr. crt.	C.A.S	In cabinete medicale de recuperare org. cf. Og.G124/1998, republicata, cu completari ulterioare			In unitati ambulatorii din structura unor unitati sanitare cu personalitate juridica			In baze de tratament			Total		
		Nr. Medici			Nr. Medici			Nr. Medici			Nr. Medici		
		Spec.	Primari	Total	Spec.	Primari	Total	Spec.	Primari	Total	Spec.	Primari	Total
	C0	C1	C2	C3=C1+C2	C4	C5	C6=C4+C5	C7	C8	C9=C7+C8	C10=C1+C4+C7	C11=C2+C5+C	C12=C10+C11
1	Firam85109	0	0	0	0	0	0	0	0	0	0	0	0
2	Firam85110	0	0	0	0	0	0	0	0	0	0	0	0
3	Firam85111	0	0	0	0	0	0	0	0	0	0	0	0
4	Firam85112	0	0	0	0	0	0	0	0	0	0	0	0
5	Firam85113	0	0	0	0	0	0	0	0	0	0	0	0
6	Firam85114	0	0	0	0	0	0	0	0	0	0	0	0
7	Firam85115	0	0	0	0	0	0	0	0	0	0	0	0

13/06/2008 09:35:03

Pagina 1 / 5

Figura 4.31-5 Situația pe grad profesional a medicilor din specialitatea de recuperare-reabilitare aflați în relație contractuală cu CAS

5.1.1.5 Situația contractelor încheiate între CAS și furnizorii de servicii medicale de recuperare-reabilitare a sănătății în ambulatorii

**Utilizatorul** selectează raportul Situația contractelor încheiate între CAS și furnizorii de servicii medicale de recuperare-reabilitare a sănătății în ambulatorii

**SIUI** deschide ecranul de configurare a raportului selectat.

Figura 4.31-6 Configurare raport

**Utilizatorul** alege tipul de raport (Acrobat Reader, Excel, HTML), selectează Calendarul și CAS și apasă butonul Vizualizare.

**SIUI** deschide o fereastră de dialog din care raportul poate fi deschis sau salvat.

**Utilizatorul** alege să vizualizeze raportul.

**SIUI** afișează raportul în formatul selectat.

CASA NAȚIONALĂ DE ASIGURĂRI DE SĂNĂTATE

REC02007 - Situația contractelor încheiate între CAS și furnizorii de servicii medicale de recuperare-reabilitare a sănătății în ambulatorii la data: 31-07-2007

Număr contracte			TOTAL
Cu cabinete medicale de recuperare org. cf. OG 124/1998, republicată, cu completările ulterioare	Cu unități ambulatorii din structura unor unități sanitare cu personalitate juridică	Cu societăți de turism balnear	
C1	C2	C3	C4 = C1 + C2 + C3
1	1	0	2

Întocmit

16/08/2007 11:19:13

Pagina 1 / 1

Figura 4.31-7 Situația contractelor încheiate între CAS și furnizorii de servicii medicale de recuperare-reabilitare a sănătății în ambulatorii

#### 5.1.1.6 Desfășurător de servicii medicale de recuperare-reabilitare efectuate în unități sanitare ambulatorii de recuperare

**Utilizatorul** selectează raportul **Desfășurător de servicii medicale de recuperare-reabilitare efectuate în unități sanitare ambulatorii de recuperare**

**SIUI** deschide ecranul de configurare a raportului selectat.

**Desfășurător de servicii medicale de recuperare-reabilitare efectuate în unități sanitare ambulatorii de recuperare**

Tip raport:

Tip persoană:

Perioadă de raportare:  \*

Furnizor:  \*  \*

Figura 4.31-8 Configurare raport

**Utilizatorul** alege tipul de raport (Acrobat Reader, Excel, HTML), selectează Calendarul și CAS și apasă butonul **Vizualizare**.

**SIUI** deschide o fereastră de dialog din care raportul poate fi deschis sau salvat.

**Utilizatorul** alege să vizualizeze raportul.

**SIUI** afișează raportul în formatul selectat.

### 5.1.1.7 Situația pacienților pentru care nu se decontează servicii de recuperare în ambulatoriu

**Utilizatorul** selectează raportul **Situația pacienților pentru care nu se decontează servicii de recuperare în ambulatoriu**

**SIUI** deschide ecranul de configurare a raportului selectat.

Figura 4.31-9 Configurare raport

**Utilizatorul** alege tipul de raport (Acrobat Reader, Excel, HTML), selectează Calendarul și CAS și apasă butonul *Vizualizare*.

**SIUI** deschide o fereastră de dialog din care raportul poate fi deschis sau salvat.

**Utilizatorul** alege să vizualizeze raportul.

**SIUI** afișează raportul în formatul selectat.

### 5.1.1.8 Evaluarea activității medicale de recuperare din unități ambulatorii de recuperare aflate în structura unor unități sanitare cu personalitate juridică

**Utilizatorul** selectează raportul **Evaluarea activității medicale de recuperare din unități ambulatorii de recuperare aflate în structura unor unități sanitare cu personalitate juridică**

**SIUI** deschide ecranul de configurare a raportului selectat.

Figura 4.31-10 Configurare raport

**Utilizatorul** alege tipul de raport (Acrobat Reader, Excel, HTML), selectează Calendarul și CAS și apasă butonul *Vizualizare*.

**SIUI** deschide o fereastră de dialog din care raportul poate fi deschis sau salvat.

**Utilizatorul** alege să vizualizeze raportul.

**SIUI** afișează raportul în formatul selectat.

CJAS Brasov

EVALUAREA ACTIVITATII MEDICALE DE RECUPERARE DIN UNITATI  
AMBULATORII DE RECUPERARE AFLATE IN STRUCTURA UNOR UNITATI  
SANTARE CU PERSONALITATE JURIDICA, IN TRIMESTRUL II 2007

Ambulatoriul b43

Nr. crt.	Servicii medicale ambulatorii de recuperare a sănătății cf. Anexei nr. 36 la Ord. 56/45/2005	Tarif cf. Anexei nr. 36 la Ord. 56/45/200	Nr. servicii contractate	Nr. servicii realizate	Sumă contractată de CAS (lei noi - RON)
C0	C1	C2	C3	C4	C5=C2xC3
1	Consultatie initiala	14.42	0	0	0.00
2	Consultatie de control	9.56	0	0	0.00
3	Oscilometrie	6.37	0	0	0.00
4	Infiltratie în structuri ale tesutului moale	6.37	0	0	0.00
5	Punctie si infiltratie intraarticulara	9.61	0	0	0.00
6	Kinetoterapie de grup pe afectiuni	2.61	0	0	0.00
7	Galvanizare	3.34	0	0	0.00
8	Ionizare	3.34	0	0	0.00
9	Curenti diadinamici	2.93	0	0	0.00
10	Trabert	2.93	0	0	0.00
11	TENS	2.72	0	0	0.00

Figura 4.31-11 Evaluarea activității medicale de recuperare din unități ambulatorii de recuperare aflate în structura unor unități sanitare cu personalitate juridică

5.1.1.9 Evaluarea activității medicale de recuperare din cabinete medicale de recuperare org. cf. OG 124/1998 republicată

**Utilizatorul** selectează raportul **Evaluarea activității medicale de recuperare din cabinete medicale de recuperare org. cf. OG 124/1998 republicată**

**SIUI** deschide ecranul de configurare a raportului selectat.

Evaluarea activității medicale de recuperare din cabinete medicale de recuperare org. cf. OG 124/1998 republicată

Tip raport

Calendar  \*

Unitate organizațională

Furnizor

Figura 4.31-12 Configurare raport

**Utilizatorul** alege tipul de raport (Acrobat Reader, Excel, HTML), selectează Calendarul și CAS și apasă butonul **Vizualizare**.

**SIUI** deschide o fereastră de dialog din care raportul poate fi deschis sau salvat.

**Utilizatorul** alege să vizualizeze raportul.

**SIUI** afișează raportul în formatul selectat.

CJAS Brasov

EVALUAREA ACTIVITATII MEDICALE DE RECUPERARE DIN CABINETE MEDICALE DE RECUPERARE ORG. CF. OG 124/1998, REPUBLICATA, IN TRIMESTRUL II 2007

REMED BV BARTOLOMEU SRL

Nr. crt.	Servicii medicale ambulatorii de recuperare a sănătății cf. Anexei nr. 36 la Ord. 56/45/2005	Tarif cf. Anexei nr. 36 la Ord. 56/45/200	Nr. servicii contractate	Nr. servicii realizate	Sumă contractată de CAS (lei noi - RON)
C0	C1	C2	C3	C4	C5=C2xC3
1	Consultatie initiala	14.42	89	0	1283.38
2	Consultatie de control	9.56	45	0	430.20
3	Oscilometrie	6.37	0	0	0.00
4	Infiltratie în structuri ale tesutului moale	6.37	13	0	82.81
5	Punctie si infiltratie intraarticulara	9.61	16	0	153.76
6	Kinetoterapie de grup pe afectiuni	2.61	13	0	33.93
7	Galvanizare	3.34	53	0	177.02
8	Ionizare	3.34	53	0	177.02
9	Curenti diadinamici	2.93	45	0	131.85
10	Trabert	2.93	45	0	131.85

Figura 4.31-13 Evaluarea activității medicale de recuperare din cabinete medicale de recuperare org. cf. OG 124/1998 republicată

5.1.1.10 Evaluarea activității medicale de recuperare din societățile de turism balnear

**Utilizatorul** selectează raportul **Evaluarea activității medicale de recuperare din societățile de turism balnear**  
**SIUI** deschide ecranul de configurare a raportului selectat.

Figura 4.31-14 Configurare raport

**Utilizatorul** alege tipul de raport (Acrobat Reader, Excel, HTML), selectează Calendarul și CAS și apasă butonul **Vizualizare**.

**SIUI** deschide o fereastră de dialog din care raportul poate fi deschis sau salvat.

**Utilizatorul** alege să vizualizeze raportul.

**SIUI** afișează raportul în formatul selectat.

Casa națională de asigurări de sănătate

EVALUAREA ACTIVITATII MEDICALE DE RECUPERARE DIN SOCIETATILE DE  
TURISM BALNEAR, IN TRIMESTRUL II 2007

Nr. crt.	Servicii medicale ambulatorii de recuperare a sănătății cf. Anexei nr. 36 la Ord. 56/45/2005	Tarif cf. Anexei nr. 36 la Ord. 56/45/200	Nr. servicii contractate	Nr. servicii realizate	Sumă contractată de CAS (lei noi - RON)
C0	C1	C2	C3	C4	C5=C2xC3
TOTAL		X			

Figura 4.31-15 Evaluarea activității medicale de recuperare din societățile de turism balnear

---

## 6. ACCESARE COMENZI DE LA TASTATURĂ

---

Combi-nație de taste	Comandă
ALT+ N	Nou
ALT+ M	Modifică
ALT+ V	Vizualizare
ALT+ A	Adaugă
ALT+ S	Salvează
ALT+ T	Șterge
ALT+ P	Înapoi
ALT+ A	Anulează
ALT+ S	Selectează
ALT+ C	Închide
ALT+ F	Filtrează
ALT+ O	Continuă
ALT+ R	Browse
ALT+ R	Renunță la modificări
ALT+ E	Export